



# 員林郭醫院暨大村復健醫院

YUAN-LIN KUO HOSPITAL and DA TSUEN REHABILITATION HOSPITAL

## 院訊

MONTHLY PUBLICATION

2012年3月

員林郭醫院 Yuan-Lin Kuo Hospital 地址/彰化縣員林鎮三民街 38-1 號 Add./38-1, SanMin St., Yuanlin, ChangHua, Taiwan  
 TEL/(04)8356878 FAX/(04)8356875 E-mail: kuo.hospita@msa.hinet.net Website:http://www.kuohospital.com.tw  
 大村復健醫院 Da Tsuen Branch 地址/彰化縣大村鄉田洋橫巷 2-9 號 Add./2-9, TianYangHeng Lane, DaTsuen, ChangHua, Taiwan  
 TEL/(04)8539666 FAX/(04)8525966 E-mail: kuo.nurse@msa.hinet.net

### 員林郭醫院

### 門診時間表

院長：郭鐘添

Yuan-Lin Kuo Hospital

Service Time Table

Superintendent: C. T. Kuo

外科 Surgery	診別 Clinics	星期一 Mon.	診別 Clinics	星期二 Tue.	診別 Clinics	星期三 Wed.	診別 Clinics	星期四 Thu.	診別 Clinics	星期五 Fri.	診別 Clinics	星期六 Sat.	診別 Clinics	星期日 Sun.
<b>上午 Morning 08:30am~12:00pm</b>														
甲狀腺、小腫瘤、外傷、疤痕重建、疝氣、包皮等	1	郭鐘添 C. T. Kuo	1	郭鐘添 C. T. Kuo	1	郭鐘添 C. T. Kuo	1	-	1	陳漢祥 H. S. Chen	1	-	1	郭鐘添 C. T. Kuo
大腸直腸外科 Colorectal Surgery	2	莊政輝 C. H. Chuang	2	莊政輝 C. H. Chuang	2	-	2	陳復中 F. Z. Chen	2	莊政輝 C. H. Chuang (3月29,16,23日)	2	莊政輝 C. H. Chuang	2	-
痔瘡、肛裂、血便、便秘、大腸直腸癌肉、大腸直腸癌	3	郭勝弘 S. H. Kuo	3	郭周彩濃 (職業病門診) T. N. Kuo Chou (Occupational Diseases)	3	郭周彩濃 T. N. Kuo Chou	3	郭周彩濃 T. N. Kuo Chou	3	郭周彩濃 T. N. Kuo Chou	3	郭周彩濃 T. N. Kuo Chou	3	郭周彩濃 T. N. Kuo Chou
<b>※ 骨科門診：週一、二、四、五上午及晚上 ※ 復健科門診：週三上午~林焯郁醫師。</b>														
<b>下午 Afternoon 14:00pm~18:00pm</b>														
內分泌、糖尿病、高血壓、氣喘、胃腸內科等	2	陳漢祥 H. S. Chen		-		-		-	2	陳漢祥 H. S. Chen		-	2	陳漢祥 H. S. Chen
家醫科 Family Medicine	2	吳垂琨 C. K. Wu (3/5,3/12)	2	吳垂琨 C. K. Wu	2	劉裕財 Y. T. Liu	2	莊政輝 C. H. Chuang	2	顏啟華 C. H. Yen (3/2,3/9)	2	莊政輝 C. H. Chuang	2	值班醫師 Duty Dr. (3/4,3/11)
一般內科、症狀未明、初診篩檢、長期慢性病等	3	郭勝弘 S. H. Kuo	3	郭勝弘 S. H. Kuo	2	莊政輝 C. H. Chuang	1	郭鐘添 C. T. Kuo	2	莊政輝 C. H. Chuang	2	值班醫師 (3/3,3/10)	2	值班醫師 (3/4,3/11)
骨科 Orthopedics	骨	張作文 T. W. Chang	骨	張作文 T. W. Chang	3	郭勝弘 S. H. Kuo	骨	張作文 T. W. Chang	骨	張作文 T. W. Chang	2	陳漢祥 H. S. Chen	2	陳漢祥 H. S. Chen

註：郭鐘添醫師 3/29 休診，由陳漢祥醫師看診。The consultation on 3/29 for Dr.C.T.Kuo will be substituted by Dr. H. S. Chen

### 大村復健醫院

### 門診時間表

院長：郭周彩濃

Da Tsuen Rehab. Hospital

Service Time Table

Superintendent: T. N. Kuo Chou

復健科 Rehabilitation	星期一 Mon.	星期二 Tue.	星期三 Wed.	星期四 Thu.	星期五 Fri.	星期六 Sat.	星期日 Sun.	
<b>上午 Morning 08:30am~12:00pm</b>								
中風、運動傷害、五十肩、落枕、手術後復健、小兒早期療育等	林焯郁 J. Y. Lin	林焯郁 J. Y. Lin	郭勝弘 S. H. Kuo 陳律文 L. W. Chen	林焯郁 J. Y. Lin 陳淑慧 S. H.Chen(約診)	郭鐘添 C. T. Kuo 吳垂琨 C. K. Wu	林焯郁 J. Y. Lin 陳漢祥 H. S. Chen	-	
老人醫學科 老年周全性評估、多重及退化性疾病等	林焯郁 J. Y. Lin 楊茂仁(眼科) M. R. Yang(約診) (Ophthalmology)	詹博棋 B. Q. Zhan	吳垂琨 C. K. Wu	郭周彩濃 T. N. Kuo Chou	林焯郁 J. Y. Lin 蕭喆森(約診) J. S. Hsiao (Appo.)	陳漢祥 H. S. Chen	-	
眼科 Ophthalmology	<b>下午 Afternoon 14:00pm~17:00pm</b>							
白內障、青光眼、視網膜出血破裂剝離、角膜炎等	復健 Rehabilitation	林焯郁 J. Y. Lin	復健 Rehabilitation	復健 Rehabilitation	復健 Rehabilitation	復健 Rehabilitation	-	
<b>晚上 Evening 18:00pm~20:00pm</b>								
	復健 Rehabilitation	林焯郁 J. Y. Lin	復健 Rehabilitation	復健 Rehabilitation	復健 Rehabilitation	-	-	

註：眼科門診為 3/5 下午；腹部超音波為 3/16、3/30 下午 13:00；精神科門診為 3/29 上午；牙科門診為 3/26。以上須約診。

The consultation of ophthalmology is 3/5 afternoon; 3/16, 3/30 13:00 PM for Abdominal echo; 3/29 morning for Psychiatric;

3/26 for Dental. Please make an appointment in advance for above.

\* 求真 求善 求美 \* 以病人安全為中心、建立優質服務團隊 \*

# 小心紅火蟻就在你身邊 紅火蟻防治不可輕忽



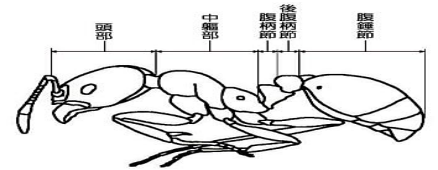
目前臺灣已發現的火蟻共有四種，**獵食火蟻**與**知本火蟻**為本土產的火蟻種類，體型小於2.2公釐，族群個體有限，不具威脅性。**熱帶火蟻**為十多年前入侵臺灣的外來火蟻，約3至4公釐，具明顯攻擊性，但族群數量較少，威脅也較小。**入侵紅火蟻**是第二個入侵臺灣的外來種火蟻，毒性大，族群擴散迅速，對人類及經濟的威脅很大。紅火蟻指的則是**入侵紅火蟻**。

## 常見出沒點：

- 農業環境--水稻田、菜園、花卉植栽栽培區、休耕田、農舍、竹林、養雞廠。火蟻取食作物的種子、果實、幼芽、嫩莖與根系，對於作物的成長與收成造成經濟上極大的損失。
- 都市環境--公園綠地植栽、行道樹、學校操場綠地、草坪、火車鐵軌、荒地、重劃區空地、電表、電話總機箱、交通號誌機箱等，造成電線短路或設施故障。

## 築巢特性：

入侵紅火蟻之成熟蟻巢約4-9個月後出現土丘狀的蟻塚，成熟蟻巢高出地面10-30公分，直徑約30~50公分的蟻丘。



## 攻擊方法：

成熟蟻巢的個體數約可達到20萬至50萬隻個體，入侵者往往會遭受大量的火蟻以螫針叮咬，以大顎咬住，並以腹部尾端的螫針連續猛刺，將腹部內大量酸性毒液注入入侵者的體內。

## 遭火蟻叮咬後的基本處理步驟：

- 火蟻叮咬後，可以先將被叮咬的部分進行冰敷處理，並以肥皂與清水清洗被叮咬的患部。
- 一般可以使用含類固醇的外敷藥膏或是口服抗組織胺藥劑來緩解搔癢與腫脹的症狀，但儘量於醫生診斷指示下使用上述藥劑。
- 被叮咬後應儘量避免傷口的二次性感染，與一般水泡處理方式不同，需避免將膿泡弄破。
- 被火蟻叮咬後有較特殊生理反應須與醫生聯繫，並向醫生詳述是被火蟻所叮咬的症狀。
- 部分人會對螞蟻叮咬有較劇烈反應，如全身性搔癢、蕁麻疹、臉部躁紅腫脹、呼吸困難、胸痛、心跳加快等症狀時，必須儘快找專業皮膚科或過敏專科醫師就診。

## 藥劑防治

入侵紅火蟻使用一般的殺蟲劑與藥劑都可以將其置於死地，可是對環境、生物相都將造成無可挽回的傷害！在危害嚴重的區域以灌藥或粉劑、粒劑直接處理可見的蟻丘，此法可有效防治98%以上的蟻丘。其缺點是對於新建立、不易見的蟻丘往往造成漏網之魚。

## 沸水處理

沸水處理時，每次取大量的沸水（約5至6公升，視蟻巢大小而定），小心將沸水灌注整個蟻巢，須達蟻丘所有區域，且處理達5到10天，在處理過程需小心沸水燙手。但此法要將蟻巢完全撲滅成功率不高，僅六成左右。



## 水淹法

火蟻可以被水淹死，但要將整個族群滅絕的成功率小。利用水淹法處理時，須先準備一個大水桶內置清潔劑，再小心將整個蟻丘挖掘出來，放入約15~20公升盛滿含清潔液的水桶中，將整個蟻巢浸於清潔劑中達24小時以上，才能有效消滅整個蟻巢。在挖掘過程中須戴手套或配合殺蟲劑，減少被火蟻螫刺的機會。

## 生物防治

目前有兩類生物防治方法被認為具有效控制入侵紅火蟻族群密度的潛力，為來自南美洲火蟻原生地的小芽苞真菌與火蟻寄生蚤蠅。雖然無法利用生物防治的方法將入侵紅火蟻完全滅絕，但是希望降低入侵紅火蟻的生存優勢，使本土螞蟻的得以與其競爭。

## 發現火蟻怎麼辦？

- 第一：避免直接碰觸火蟻
- 第二：通報相關單位處理

★ 行政院農業委員會動植物防疫檢疫局 植物防疫諮詢專線：0800-095-590

★ 消防局 119。



歡迎

大腸直腸外科 陳漢祥醫師

到院駐診



**學經歷**

高雄醫學大學醫學系畢業  
 中山醫學大學附設醫院大腸直腸外科主任暨助理教授  
 花蓮慈濟醫學中心大腸直腸外科主治醫師  
 屏東基督教醫院大腸直腸外科主治醫師暨臨床教育訓練部部主任  
 大主教若瑟醫院大腸直腸外科主任暨醫學教育委員會主任委員  
 高雄長庚醫院大腸直腸外科主任暨助理教授

**主治項目**

痔瘡、脫肛、肛門瘻管、肛裂、肛門瘻  
 黑便、血便、肛痛、肛門腫瘤  
 便秘、腹瀉、大腸炎、大腸激躁症  
 大腸直腸息肉、大腸直腸癌



**特殊主治**

大腸直腸癌篩檢、大腸鏡、肛門直腸鏡、乙狀結腸鏡

\* 求真 求善 求美 \* 以病人安全為中心、建立優質服務團隊 \*



# 別讓害羞誤事~淺談痔瘡



這個令多數現代人困擾的隱疾，無論男女，確實都有機會遇到。首先呼籲大家：**看診時，可千萬要先找對科，「主痔大夫」只有直腸外科和一般外科，才是罹痔民眾的最佳選項。**痔瘡可分為內痔、外痔和混合痔三種，外痔在肛門處可摸到腫塊，故較易察覺，而內痔則要依病患的症狀及檢查來確認診斷，混合痔則是同時合併有內痔及外痔。

1. 內痔：依程度輕重又分 4 種。

- 一度 - 在肛門內，無明顯症狀（內括約肌有壓力感而無疼痛）
- 二度 - 痔瘡脫出，但可以自動縮回
- 三度 - 痔瘡脫出，但能被推回
- 四度 - 痔瘡推出，無法推回

2. 外痔：人體肛門外緣以上兩公分處稱為「齒狀線」（外括約肌）  
 齒狀線外的痔瘡謂為外痔。外痔比內痔具疼痛感。

3. 混合痔：內外痔兼具。

**它們共同的常有症狀包括有：**

- (一)解便疼痛，肛門灼燒感、便意感、膿瘍形成
- (二)解便帶血，出現少量鮮紅血漬
- (三)解便時出現痔瘡脫垂
- (四)肛門搔癢感
- (五)便秘。

**防護之道：**

- 多吃高纖蔬果。(如：菠菜、芹菜、高麗菜、香蕉、糙米、玉米等等)
- 避免刺激性食物，如：辣椒、咖啡、菸酒、油炸食物、麻辣火鍋等。
- 多喝水，每日約 2500C.C.以上水，多運動，避免久站、久蹲或久坐。
- 生活作息正常，勿熬夜，養成定時排便的好習慣。
- 勿用力擦拭肛門，以避免肛門破皮，導致細菌入侵（糞便裡的細菌）而產生膿瘍
- 排便後宜以清水清洗或溫水坐浴，儘量不要擦拭肛門。
- 執行溫水坐浴(水溫約為自己本時洗澡水的溫度，以不過燙為原則，每日三至四次，一次約十五分鐘)。可促進血液循環，緩解痔瘡情形。

目前並無任何藥物可以根治痔瘡，所以千萬不可自行服用藥物或買成藥塗在患部，有任何疑問、不適，應儘快就醫治療。長期嚴重解便出血，除了會造成貧血症狀外，併有長期解便形態不正常之現象，亦有可能是大腸直腸癌疾病引起之症狀，不可不愼！不舒服就要儘快就醫治療，諱疾忌醫是最不智的舉措。

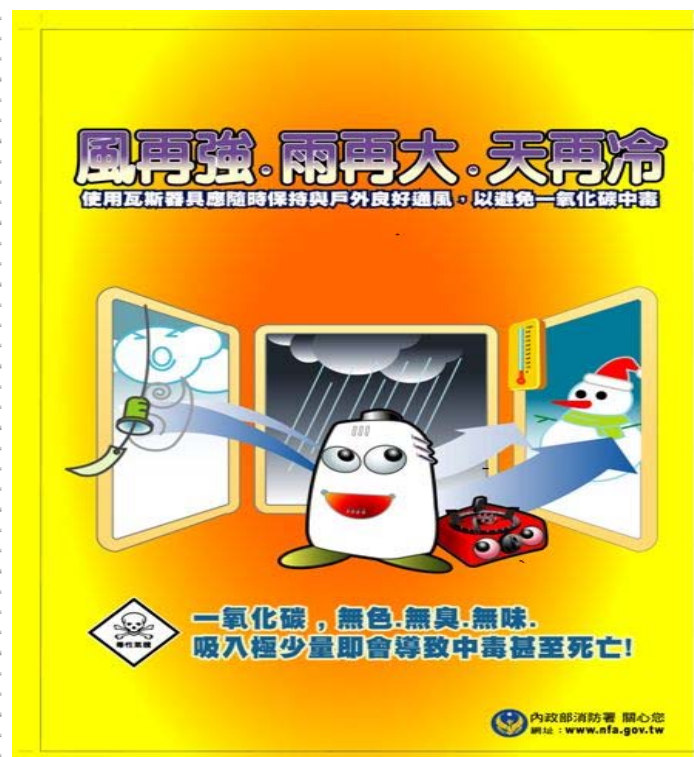


## 員林社區醫療群特色：

- 一、結合各專科提供全人、全時、全方位之各項門診、住院的健康醫療照護。
- 二、各項急症、重症、檢查的轉診、轉介服務，基層診所轉介門診至其他診所或配合醫院時可享免掛號費之優惠及特約醫院住院可享套房差額優惠。
- 三、各種預防保健、疫苗注射、健康講座、長期照護、復健、早期療育等相關活動之舉辦及訊息諮詢。
- 四、家庭會員入住協辦護理之家接受長期照護服務時，可享優惠並提供免費專車接送。
- 五、提供二十四小時電話諮詢服務。
- 六、新增員林社區醫療群診所：陳彥學診所。

24 小時醫療專線：0921-662128

\* 求真 求善 求美 \* 以病人安全為中心、建立優質服務團隊 \*



## 大腸直腸癌糞便篩檢

1. 篩檢對象：50 歲以上至 69 歲之民眾。
2. 請您填寫『定量免疫法糞便潛血檢查表』並領取「糞便採檢盒」。
3. 糞便採檢請於 3 天內完成採檢，並於採檢後 24 小時內將糞便檢體送交至「檢驗室」即可。
4. 篩檢諮詢電話：04-8356878 轉分機 1107 檢驗室。

## 口腔癌之口腔黏膜篩檢

1. 篩檢對象：30 歲以上嚼檳榔或吸菸民眾。
2. 請您填寫『口腔黏膜檢查表』後並由醫師進行口腔粘篩檢查。
3. 篩檢諮詢電話：04-8356878 轉分機 1100 掛號處。



## 員林郭醫院 / 大村復健醫院 健康講座 《101/3/1-101/3/31》

日期	時間	團體衛教項目	地點
3 月 2 日起	PM 15:00	甲狀腺手術後傷口照護 (每週三、五例行)	員林郭醫院 三樓護理站
3 月 19 日	AM 9:30	傳染病介紹(登革熱/肺結核)	員林郭醫院 一樓候診區
3 月 20 日	AM 9:00	鼓勵病人及家屬參與病人安全工作	大村分院 一樓交誼廳
3 月 21 日	PM 16:00	手部衛生	大村分院 三樓交誼廳
3 月 26 日	AM 9:30	病人權利與義務/門診醫療隱私維護規範/安寧緩和相關事項	員林郭醫院 一樓候診區

※ 歡迎社區民眾踴躍參加，時間如有變動，以更動時間為主，建議參加前先來電洽詢。