



員林郭醫院暨大村復健醫院

YUAN-LIN KUO HOSPITAL and DA TSUEN REHABILITATION HOSPITAL

院 訊

MONTHLY PUBLICATION

2012年8月

員林郭醫院 Yuan-Lin Kuo Hospital 地址/彰化縣員林鎮三民街 38-1 號 Add./38-1, SanMin St., Yuanlin, ChangHua, Taiwan
 TEL/(04)8356878 FAX/(04)8356875 E-mail: kuo.hospita@msa.hinet.net Website:http://www.kuohospital.com.tw
 大村復健醫院 Da Tsuen Branch 地址/彰化縣大村鄉田洋橫巷 2-9 號 Add./2-9, TianYangHeng Lane, DaTsuen, ChangHua, Taiwan
 TEL/(04)8539666 FAX/(04)8525966 E-mail: kuo.nurse@msa.hinet.net

員林郭醫院

門診時間表

院長：郭鐘添

Yuan-Lin Kuo Hospital

Service Time Table

Superintendent: C. T. Kuo

外科 Surgery	診別 Clinics	星期一 Mon.	診別 Clinics	星期二 Tue.	診別 Clinics	星期三 Wed.	診別 Clinics	星期四 Thu.	診別 Clinics	星期五 Fri.	診別 Clinics	星期六 Sat.	診別 Clinics	星期日 Sun.
上午 Morning 08:30am~12:00pm														
甲狀腺、小腫瘤、外傷、疤痕重建、疝氣、包皮等	1	郭鐘添 C. T. Kuo	1	郭鐘添 C. T. Kuo	1	郭鐘添 C. T. Kuo	1	-	1	-	1	-	1	郭鐘添 C. T. Kuo
大腸直腸外科 Colorectal Surgery 痔瘡、肛裂、血便、便秘、大腸直腸癌肉、大腸直腸癌	2	莊政輝 C. H. Chuang	2	莊政輝 C. H. Chuang	2	-	2	陳復中 F. Z. Chen	2	陳漢祥 H. S. Chen	2	莊政輝 C. H. Chuang	2	-
內科 Internal Medicine 內分泌、糖尿病、高血壓、氣喘、胃腸內科等	3	郭勝弘 S. H. Kuo	3	郭周彩濃 (職業病門診) T. N. Kuo Chou (Occupational Diseases)	3	郭周彩濃 T. N. Kuo Chou	3	郭周彩濃 T. N. Kuo Chou	3	郭周彩濃 T. N. Kuo Chou	3	郭周彩濃 T. N. Kuo Chou	3	郭周彩濃 T. N. Kuo Chou
※ 骨科門診：週一、二、四、五每天上午及晚上 (19:00-21:00)，週三、六、日休診。														
※ 復健科門診 (新增)：週三上午~林炯郁醫師。														
下午 Afternoon 14:00pm~18:00pm														
家醫科 Family Medicine 一般內科、症狀未明、初診篩檢、長期慢性病等	2	陳漢祥 H.S.Chen	2	吳垂琨 C. K. Wu	2	劉裕財 Y. T. Liu	2	莊政輝 C. H. Chuang	2	陳漢祥 H.S.Chen	2	莊政輝 C. H. Chuang	2	陳漢祥 H.S.Chen
晚上 Evening 19:00pm~22:00pm														
骨科 Orthopedics 板機指、腰背痛、關節退化、骨質疏鬆、骨折等	3	郭勝弘 S. H. Kuo	3	郭勝弘 S. H. Kuo	2	莊政輝 C. H. Chuang	1	郭鐘添 C. T. Kuo	2	莊政輝 C. H. Chuang	2	陳漢祥 H.S.Chen	2	陳漢祥 H.S.Chen
骨	骨	張作文 T. W. Chang	骨	張作文 T. W. Chang	3	郭勝弘 S. H. Kuo	骨	張作文 T. W. Chang	骨	張作文 T. W. Chang		-		-

註：郭鐘添醫師 8/30 休診，由陳漢祥醫師看診。The consultation on 8/30 for Dr.C.T.Kuo will be substituted by Dr. H. S. Chen

大村復健醫院

門診時間表

院長：郭周彩濃

Da Tsuen Rehab. Hospital

Service Time Table

Superintendent: T. N. Kuo Chou

復健科 Rehabilitation	星期一 Mon.	星期二 Tue.	星期三 Wed.	星期四 Thu.	星期五 Fri.	星期六 Sat.	星期日 Sun.
上午 Morning 08:30am~12:00pm							
中風、運動傷害、五十肩、落枕、手術後復健、小兒早期療育等	林炯郁 J. Y. Lin	林炯郁 J. Y. Lin	郭勝弘 S. H. Kuo 陳律文 L. W. Chen	林炯郁 J. Y. Lin 陳漢祥 H. S. Chen	郭鐘添 C. T. Kuo 吳垂琨 C. K. Wu	林炯郁 J. Y. Lin 陳漢祥 H. S. Chen	-
老人醫學科 Gerontology 老年周全性評估、多重及退化性疾病等	林炯郁 J. Y. Lin 楊茂仁(眼科) M. R. Yang(約診) (Ophthalmology)	詹博棋 B. Q. Zhan	吳垂琨 C. K. Wu	郭周彩濃 T. N. Kuo Chou	林炯郁 J. Y. Lin 蕭喆森(約診) J. S. Hsiao (Appo.)	陳漢祥 H. S. Chen	-
下午 Afternoon 14:00pm~17:00pm							
眼科 Ophthalmology 白內障、青光眼、視網膜出血破裂剝離、角膜炎等	復健 Rehabilitation	林炯郁 J. Y. Lin	復健 Rehabilitation	復健 Rehabilitation	復健 Rehabilitation	-	-

註：眼科門診為 8/6 下午；腹部超音波為 8/10、8/24 下午 13:00；牙科門診為 8/27。以上須約診。

The consultation of ophthalmology is 8/6 afternoon; 8/10, 8/24 13:00 PM for Abdominal echo; 8/27 for Dental.
 Please make an appointment in advance for above.

* 求真 求善 求美 * 以病人安全為中心、建立優質服務團隊 *

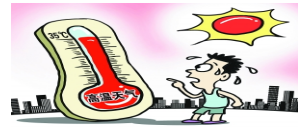
炎夏保健康 預防熱傷害

近期全台氣溫飆升，酷熱的天氣型態，讓許多民眾大感吃不消，各地皆傳出有人暴斃，疑與天氣太熱有關。易導致熱傷害的危險因子：戶外工作者、處於溫度高、濕度高的環境、劇烈運動、甲狀腺疾病、糖尿病、心臟血管疾病等慢性病、先天無汗腺症、感冒、腹瀉、肺炎、其他感染症、睡眠不足、體質耗弱、肥胖（大於 85 公斤）、水分缺乏者、新兵訓練及使用利尿劑或影響排汗藥物等。



熱傷害依程度，分為熱暈厥、熱衰竭、熱痙攣及中暑，前三者屬於較輕的熱傷害，中暑屬重度熱傷害。特別注意：千萬不可自行服食一般的退燒藥（如普拿疼、阿斯匹靈等）或採用酒精拭浴。若因對環境的「熱」疏忽，導致傷害或喪命，實為憾事。

「熱暈厥」——熱傷害中最常見，如學生於高溫朝會暈倒在地的例子，長時間在高溫、強烈日照下或是洗三溫暖、泡湯的時候，大量流汗與血管擴張，導致血液循環降低、體溫升高，有意識喪失、脈搏緩慢、多汗等症狀，發生時，必須注意脈搏、心跳及呼吸狀況是否穩定。避免呼吸道被嘔吐物或舌頭阻塞，設法抬高下肢、冷卻皮膚來增加靜脈回流，熱暈厥若呼吸道暢通，通常會自行恢復。



「熱衰竭」——水分與鹽分的補充遠不及大量的流汗，導致脫水、休克現象，症狀包括全身不適、體溫上升至 40 度、頭痛、噁心、目眩，此時患者臉色蒼白，發冷，皮膚粗糙，脈搏快而弱，協調差，瞳孔放大，冒汗。發生時，應即將患者移至陰涼處，如清醒，給涼水，設法冷卻身體。必要時做人工呼吸，處理休克。

「熱痙攣」——在高熱環境下，過度運動後合併有不自主之肌肉抽搐，大量流汗後只補充水分，但鹽分與礦物質不足時發生，症狀包括突然的痛性痙攣、肢體硬直、體溫高、流汗等，發生抽筋時，應立即休息，緩慢伸展（勿強拉、彈振）抽筋部位。高溫活動前及活動中，補充含鹽分運動飲料，可以預防熱痙攣。

「熱中暑」——危害到生命的熱傷害，中暑時，對脫水的反應是終止排汗，以免水分進一步的流失。此時體溫劇升至 40 度以上，體溫調節機能喪失，症狀為意識障礙、皮膚乾燥，脈搏快、呼吸急促、瞳孔壓縮、嘔吐、下瀉、喪失意識、呼吸或心跳停止。先移動至陰涼處休息，解開多餘衣物或裝備，清醒時補充水分。以濕毛巾或冷水冷卻身體。檢查呼吸與脈搏，需要時做人工呼吸與心臟按摩。失去知覺者，側躺使水與嘔吐物流出，必須緊急就醫。中暑常合併多重器官衰竭，死亡率極高。



熱傷害的防範

- 1. 水分的攝取**——應多喝開水。水分是汗的主要成分，排汗的意義在藉汗之蒸發，冷卻身體。
- 2. 鹽分的攝取**——如汗水流失讓體重減輕達 6 磅時，才有必要在日常攝食外，額外攝取鹽分。
- 3. 陽光傷害之保護**——夏天運動最好在早上十點前，或下午四點以後，以減少輻射熱的侵害。
- 4. 夏天運動應勤換衣服清潔皮膚**——避免皮膚的病變，如頑癬、香港腳、汗斑等。



暑假短期打工，健保免轉出



暑假已經開始，許多學生為增加社會經驗，並賺取零用金或貼補學費，利用2-3個月的暑假，從事短期工讀工作。

1.未逾3個月的短期工作，可以原身分參加健保

健保局表示，依照現行健保法施行細則第27條規定，保險對象原有之投保資格尚未喪失，其從事短期性工作未逾3個月者，得以原投保資格繼續投保。這個規定是為了方便民眾不必因為短期工作導致身分變動，使得健保跟著要辦理轉入、轉出的複雜手續。

上述規定只適用受僱期間明確且未逾3個月，例如寒暑假短期性打工的情形，才可以由受僱員工選擇是否以原有身分繼續投保。如果是一般受僱者，雇主都應該自開始僱用之日起為員工辦理投保手續及繳納健保費。

2.持續投保，避免中斷影響權益

健保局提醒想要在暑假打工未逾3個月的同學，要注意您的健保權益，建議您可以選擇維持原來身分繼續投保，以減少在投保單位間轉入、轉出的繁雜手續，並可避免因為轉換手續未銜接而發生中斷投保影響權益的情形。

畢業後1年內，在待業期間健保免轉出



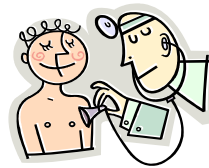
畢業季節來臨，學生畢業後，進入社會投入職場，其健保投保身分，會從眷屬身分變更為被保險人。不過，如果畢業後暫時還沒有合適工作，待業1年內，仍然可以以眷屬身分依附父母參加健保。

健保局表示，依健保法第九條規定，凡是年滿20歲，除了身心障礙或罹患重大傷病不能自謀生活及在學無職業者外，都要獨立以被保險人身分投保。但考量學生畢業後，謀職期間投保身分轉換的問題，特別在健保法施行細則做了補充規定。

健保法施行細則第三十二條規定，應屆畢業學生自當學年度終了之日起一年內，得以眷屬身分參加本保險。

所以，應屆畢業學生畢業後，如果仍在待業中，可以眷屬身分繼續投保。但是畢業超過1年，仍無職業時，則不能再以眷屬身分加保，必須至戶籍所在地之鄉(鎮、市、區)公所，以無職業第6類被保險人身分投保。這個規定讓剛畢業的學生可以專心找工作，不必擔心健保身分中斷。當然，如果已經順利找到工作，就由僱用的單位辦理被保險人身分投保者，而其原來眷屬身分，應辦理轉出，以免重複加保繳費。

民眾如對健保的相關規定有不清楚或疑問，歡迎撥打健保局免付費服務專線0800-030-598查詢。



員林郭醫院關心您

希望社會福利 慈善基金會

長期募集：

嬰兒推車、兒童汽車安全座椅，規格不限，(便於學童就學與交通)、衣物、玩具、繪本讀物或文具等。

掬一瓢奉獻的水
讓我們的孩子
因您的慈心而茁壯

聯絡電話：04-8536868

歡迎將捐贈物資送至

「彰化縣大村鄉(村)田洋橋巷2-7號」



員林社區醫療群特色：

- 一、結合各專科提供全人、全時、全方位之各項門診、住院的健康醫療照護。
- 二、各項急症、重症、檢查的轉診、轉介服務，基層診所轉介門診至其他診所或配合醫院時可享免掛號費之優惠及特約醫院住院可享套房差額優惠。
- 三、各種預防保健、疫苗注射、健康講座、長期照護、復健、早期療育等相關活動之舉辦及訊息諮詢。
- 四、家庭會員入住協辦護理之家接受長期照護服務時，可享優惠並提供免費專車接送。
- 五、提供二十四小時電話諮詢服務。
- 六、新增員林社區醫療群診所：陳彥學診所。

* 求真 求美 * 以病人安全為中心、建立優質服務團隊 *

24 小時醫療專線：0921-662128

特約停車資訊

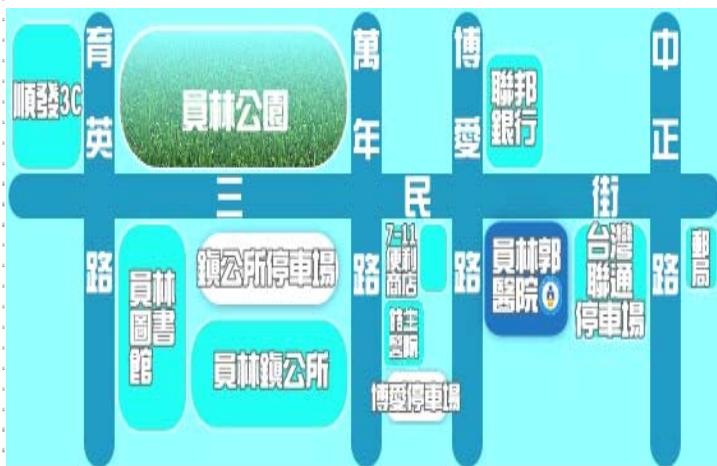
本院特約停車場：

1. 鎮公所停車場
2. 台灣聯通停車場



★門診最多享有 90 分鐘免費停車★

歡迎多加利用



大腸直腸癌糞便篩檢

1. 篩檢對象：50 歲以上至 69 歲之民眾。
2. 請您填寫『定量免疫法糞便潛血檢查表』並領取「糞便採檢盒」。
3. 糞便採檢請於 3 天內完成採檢，並於採檢後 24 小時內將糞便檢體送交至「檢驗室」即可。
4. 篩檢諮詢電話：04-8356878 轉分機 1107 檢驗室。

口腔癌之口腔黏膜篩檢

1. 篩檢對象：30 歲以上嚼檳榔或吸菸民眾。
2. 請您填寫『口腔黏膜檢查表』後並由醫師進行口腔粘篩檢查。
3. 篩檢諮詢電話：04-8356878 轉分機 1100 掛號處。

誠 徵

- ◎護理人員
- ◎醫管人員
- ◎人力資源專員
- ◎藥師
- ◎醫事放射師
- ◎醫事檢驗師
- ◎照顧服務員
- ◎營養師
- ◎病房助理

- 上班地點：大村/員林
- 上班地點：員林
- 上班地點：員林
- 上班地點：員林
- 上班地點：員林
- 上班地點：員林
- 上班地點：大村
- 上班地點：大村
- 上班地點：大村

如有意願者：

請洽 員林郭醫院大村分院 行政室

TEL：04-8539666 分機 2210 林小姐

E-mail：kuo.nurse@msa.hinet.net



★ 申訴專線：員林本院 04-8315187
大村分院 04-8539666 轉 2200

員林郭醫院 / 大村復健醫院 健康講座 《101/8/1-101/8/31》

日期	時間	團體衛教項目	地點
8 月 1 日起	PM 15:00	甲狀腺手術後傷口照護 (每週三、五例行)	員林郭醫院 三樓護理站
8 月 20 日	AM 9:30	BC 肝照護	員林郭醫院 一樓候診區
8 月 22 日	PM 15:30	提升管路安全	員林郭醫院 三樓護理站

※ 歡迎社區民眾踴躍參加，時間如有變動，以更動時間為主，建議參加前先來電洽詢。