



員林郭醫院暨大村復健醫院

YUAN-LIN KUO HOSPITAL and DA TSUEN REHABILITATION HOSPITAL

院訊

MONTHLY PUBLICATION

2012年9月

員林郭醫院 Yuan-Lin Kuo Hospital 地址/彰化縣員林鎮三民街 38-1 號 Add./38-1, SanMin St., Yuanlin, ChangHua, Taiwan
 TEL/(04)8356878 FAX/(04)8356875 E-mail: kuo.hospita@msa.hinet.net Website:http://www.kuohospital.com.tw
 大村復健醫院 Da Tsuen Branch 地址/彰化縣大村鄉田洋橫巷 2-9 號 Add./2-9, TianYangHeng Lane, DaTsuen, ChangHua, Taiwan
 TEL/(04)8539666 FAX/(04)8525966 E-mail: kuo.nurse@msa.hinet.net

員林郭醫院

門診時間表

院長：郭鐘添

Yuan-Lin Kuo Hospital

Service Time Table

Superintendent: C. T. Kuo

外科 Surgery	診別 Clinics	星期一 Mon.	診別 Clinics	星期二 Tue.	診別 Clinics	星期三 Wed.	診別 Clinics	星期四 Thu.	診別 Clinics	星期五 Fri.	診別 Clinics	星期六 Sat.	診別 Clinics	星期日 Sun.
上午 Morning 08:30am~12:00pm														
甲狀腺、小腫瘤、外傷、疤痕重建、疝氣、包皮等	1	郭鐘添 C. T. Kuo	1	郭鐘添 C. T. Kuo	1	郭鐘添 C. T. Kuo	1	-	1	-	1	-	1	郭鐘添 C. T. Kuo
大腸直腸外科 Colorectal Surgery 痔瘡、肛裂、血便、便秘、大腸直腸癌肉、大腸直腸癌	2	莊政輝 C. H. Chuang	2	莊政輝 C. H. Chuang	2	-	2	陳復中 F. Z. Chen	2	陳漢祥 H. S. Chen	2	莊政輝 C. H. Chuang	2	-
內科 Internal Medicine 內分泌、糖尿病、高血壓、氣喘、胃腸內科等	3	郭勝弘 S. H. Kuo	3	郭周彩濃 (職業病門診) T. N. Kuo Chou (Occupational Diseases)	3	郭周彩濃 T. N. Kuo Chou	3	郭周彩濃 T. N. Kuo Chou	3	郭周彩濃 T. N. Kuo Chou	3	郭周彩濃 T. N. Kuo Chou	3	郭周彩濃 T. N. Kuo Chou
※ 骨科門診：週一、二、四、五每天上午及晚上 (19:00-21:00)，週三、六、日休診。														
※ 復健科門診 (新增)：週三上午~林炯郁醫師。														
下午 Afternoon 14:00pm~18:00pm														
家醫科 Family Medicine 一般內科、症狀未明、初診篩檢、長期慢性病等	2	陳漢祥 H.S.Chen	2	吳垂琨 C. K. Wu	2	劉裕財 Y. T. Liu	2	莊政輝 C. H. Chuang	2	陳漢祥 H.S.Chen	2	莊政輝 C. H. Chuang	2	陳漢祥 H.S.Chen
晚上 Evening 19:00pm~22:00pm														
骨科 Orthopedics 板機指、腰背痛、關節退化、骨質疏鬆、骨折等	3	郭勝弘 S. H. Kuo	3	郭勝弘 S. H. Kuo	2	莊政輝 C. H. Chuang	1	郭鐘添 C. T. Kuo	2	莊政輝 C. H. Chuang	2	陳漢祥 H.S.Chen	2	陳漢祥 H.S.Chen
骨	骨	張作文 T. W. Chang	骨	張作文 T. W. Chang	3	郭勝弘 S. H. Kuo	骨	張作文 T. W. Chang	骨	張作文 T. W. Chang		-		-

註：郭鐘添醫師 9/27 休診，由陳漢祥醫師看診。The consultation on 9/27 for Dr.C.T.Kuo will be substituted by Dr. H. S. Chen

大村復健醫院

門診時間表

院長：郭周彩濃

Da Tsuen Rehab. Hospital

Service Time Table

Superintendent: T. N. Kuo Chou

復健科 Rehabilitation	星期一 Mon.	星期二 Tue.	星期三 Wed.	星期四 Thu.	星期五 Fri.	星期六 Sat.	星期日 Sun.
上午 Morning 08:30am~12:00pm							
中風、運動傷害、五十肩、落枕、手術後復健、小兒早期療育等	林炯郁 J. Y. Lin	林炯郁 J. Y. Lin	林炯郁 J. Y. Lin 郭勝弘 S. H. Kuo	林炯郁 J. Y. Lin 陳漢祥 H. S. Chen	郭鐘添 C. T. Kuo 吳垂琨 C. K. Wu	林炯郁 J. Y. Lin 陳漢祥 H. S. Chen	-
老人醫學科 Gerontology 老年周全性評估、多重及退化性疾病等	林炯郁 J. Y. Lin 楊茂仁(眼科) M. R. Yang(約診) (Ophthalmology)	詹博棋 B. Q. Zhan 溫建文(約診) J. W. Wen (Appo.)	吳垂琨 C. K. Wu	郭周彩濃 T. N. Kuo Chou	林炯郁 J. Y. Lin 蕭喆森(約診) J. S. Hsiao (Appo.)	陳漢祥 H. S. Chen	-
下午 Afternoon 14:00pm~17:00pm							
眼科 Ophthalmology 白內障、青光眼、視網膜出血破裂剝離、角膜炎等	復健 Rehabilitation	林炯郁 J. Y. Lin	復健 Rehabilitation	復健 Rehabilitation	復健 Rehabilitation	-	-

註：眼科門診為 9/3 下午；腹部超音波為 9/7、9/21 下午 13:00；精神科門診為 9/11 下午；牙科門診為 9/24。以上須約診。

The consultation of ophthalmology is 9/3 afternoon; 9/7, 9/21 13:00 PM for Abdominal echo; 9/11 afternoon for Psychiatric; 9/24 for Dental. Please make an appointment in advance for above.

* 求真 求善 求美 * 以病人安全為中心、建立優質服務團隊 *

生態殺手 紅火蟻防治 不可輕忽



目前臺灣已發現的火蟻共有四種：

★**獵食火蟻**與**知本火蟻**--本土產的火蟻，體型小於 2.2 公釐，族群個體有限，不具威脅性。

★**熱帶火蟻**--入侵的外來火蟻，約 3 至 4 公釐，具明顯攻擊性，族群數量較少，威脅也較小。

★**入侵紅火蟻**--第二個入侵臺灣的外來種火蟻，毒性大，族群擴散迅速，對人類及經濟的威脅很大。紅火蟻指的則是**入侵紅火蟻**。

常見出沒點：

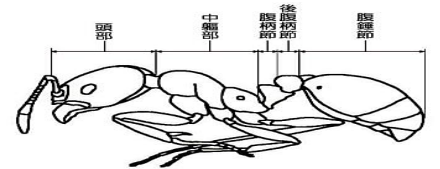
- 農業環境--水稻田、菜園、花卉植栽栽培區、休耕田、農舍、竹林、養雞廠。火蟻取食作物的種子、果實、幼芽、嫩莖與根系，對於作物的成長與收成造成經濟上極大損失。
- 都市環境--公園綠地植栽、行道樹、學校操場綠地、草坪、火車鐵軌、荒地、重劃區空地、電表、電話總機箱、交通號誌機箱等，造成電線短路或設施故障。

築巢特性：

入侵紅火蟻之成熟蟻巢約 4-9 個月後出現土丘狀的蟻塚，成熟蟻巢高出地面 10-30 公分，直徑約 30~50 公分的蟻丘。

攻擊方法：

成熟蟻巢的個體數約可達到 20 萬至 50 萬隻個體，入侵者往往會遭受大量的火蟻以螫針叮咬，以大顎咬住，並以腹部尾端的螫針連續猛刺，將腹部內大量酸性毒液注入入侵者體內。



藥劑防治

入侵紅火蟻使用一般的殺蟲劑與藥劑都可以將其置於死地，可是對環境、生物相都將造成無可挽回的傷害！在危害嚴重的區域以灌藥或粉劑、粒劑直接處理可見的蟻丘，此法可有效防治 98% 以上的蟻丘。其缺點是對於新建立、不易見的蟻丘往往造成漏網之魚。

沸水處理

沸水處理時，每次取大量的沸水（約 5 至 6 公升，視蟻巢大小而定），小心將沸水灌注整個蟻巢，須達蟻丘所有區域，且處理達 5 到 10 天，在處理過程需小心沸水燙手。但此法要將蟻巢完全撲滅成功率不高，僅六成左右。

水淹法

火蟻可以被水淹死，但要將整個族群滅絕的成功率小。利用水淹法處理時，須先準備一個大水桶內置清潔劑，再小心將整個蟻丘挖掘出來，放入約 15 ~ 20 公升盛滿含清潔液的水桶中，將整個蟻巢浸於清潔劑中達 24 小時以上，才能有效消滅整個蟻巢。在挖掘過程中須戴手套或配合殺蟲劑，減少被火蟻螫刺的機會。



遭火蟻叮咬後的基本處理步驟：

- 火蟻叮咬後，可以先將被叮咬的部分進行冰敷，並以肥皂與清水清洗被叮咬的患部。
- 一般可以使用含類固醇的外敷藥膏或是口服抗組織胺藥劑來緩解搔癢與腫脹的症狀，但儘量於醫生診斷指示下使用上述藥劑。
- 被叮咬後應儘量避免傷口的二次性感染，與一般水泡處理方式不同，避免將膿泡弄破。
- 被火蟻叮咬後有較特殊生理反應須與醫生聯繫，並向醫生詳述是被火蟻所叮咬的症狀。
- 部分人會對火蟻叮咬有較劇烈反應，如全身性搔癢、蕁麻疹、臉部腫紅腫脹、呼吸困難、胸痛、心跳加快等症狀時，必須儘快找專業皮膚科或過敏專科醫師就診。

發現火蟻怎麼辦？

第一：避免直接碰觸火蟻

第二：通報相關單位處理

★ 行政院農業委員會動植物防疫檢疫局專線：0800-095-590

★ 消防局 119。



月圓人不圓 窈窕過中秋

中秋節是人團圓的氣氛，但對講究美食的現代人來說，應景食物也很重要，月餅、柚子，現代台灣人更養成”中秋烤肉”的習慣，大吃大喝「慶賀」一番後，營養攝取不均衡、人也跟著一路圓！想要窈窕過中秋，不要背負脂肪在身上，最好的方法就是有備無患。

許多慢性病患者，面對中秋美食，會不知該如何攝取，對於糖尿病患者而言，更應注意澱粉類的攝取，以避免血糖上升；腎臟病患者若有攝取包肉餡的月餅，應注意當天總肉類攝取量。



一.月圓人不圓-- 月餅的吃法

- 一天吃一個最喜歡口味的月餅，選擇小月餅，量比較小，相對熱量也較低。
- 獨胖胖不如與眾胖胖，如果是大月餅，與其一個人吃一個，不如與大家分食，不但吃到了但又不會過量。
- 以三餐為主，正餐要吃饱，避免肚子空空，食慾旺盛而吃下太多高熱量月餅。如果你上一餐有吃月餅，則請在下一餐時將澱粉類減半食用；如果預計吃完晚飯要吃月餅，則請晚餐的飯量減半。
- 柚子含有豐富的維他命C，可以使香腸中的亞硝酸鹽不會變成有害的致癌物質，不過柚子熱量高，2-3片等於一份水果量，淺嚐就好。

二.月圓人不圓-- 烤肉的吃法

- 烤肉時先吃蔬菜；或肉夾雜著菜吃，蔬菜含大量纖維質，增加飽足感，以降低高熱量肉食的攝取。
- 烤肉醬只塗一次，減少油脂的攝取。雞肉、魚肉去皮食用。
- 可吃些澱粉類食物增加飽食感。(澱粉類食物油脂較肉類少，且不用塗醬)。
- 準備白開水、無糖飲料或低熱量甜點。如無糖麥/紅/綠茶、綠茶中所含綠茶多酚，可抵抗自由基，具抗氧化效果。



烤肉後愛來杯清涼飲料的人，可以自備一些無糖飲料（如健怡可樂、無糖茶...等），烤肉時可多準備一些青菜（如青椒、香菇、筍筍...等），邊吃邊玩，增加運動量，烤肉時間不宜過長，1小時內最合宜，避免食物在室溫下放置過久，更可避免時間過長而不知不覺吃過量。適量攝取月餅，做好食物代換等...這些方法均有助我們控制好熱量攝取，避免肥胖。記得，事先準備，事後不後悔。

選擇較低熱量的食物，吃得巧讓自己吃得飽，輕鬆達到減卡的目的。

	綠燈（最好）	黃燈（偶爾吃）	紅燈（最好不要吃）
肉類的選擇	里肌肉片、雞肉、花枝、透抽、蛤蜊、草蝦、秋刀魚、鮭魚、鯛魚片	牛小排、花枝魚丸	雞屁股、香腸、熱狗、貢丸、甜不辣、內臟、柳葉魚
蔬菜	四季豆、胡蘿蔔、青花菜、筍白筍、金針菇、絲瓜	無	
澱粉類	玉米、馬鈴薯、地瓜	豬血糕、土司	糯米腸、甜不辣

中秋月餅的熱量

食物名稱	單位（60克）	熱量（kcal）	食物名稱	單位（60克）	熱量（kcal）
蛋黃酥	1個	270	綠豆椪（大）	1/2個	270
蘇式椒鹽月餅	1個	340	廣式蓮蓉月餅	1/2個	315
蘇式五仁月餅	1個	300	棗泥月餅	3/4個	305

*註：食物代換方法，用飯來代替月餅的熱量，一碗飯的熱量為280大卡（或4份主食）。

* 求真 求善 求美 * 以病人安全為中心、建立優質服務團隊 *

員林社區醫療群特色：

- 一、結合各專科提供全人、全時、全方位之各項門診、住院的健康醫療照護。
- 二、各項急症、重症、檢查的轉診、轉介服務，基層診所轉介門診至其他診所或配合醫院時可享免掛號費之優惠及特約醫院住院可享套房差額優惠。
- 三、各種預防保健、疫苗注射、健康講座、長期照護、復健、早期療育等相關活動之舉辦及訊息諮詢。
- 四、家庭會員入住協辦護理之家接受長期照護服務時，可享優惠並提供免費專車接送。
- 五、提供二十四小時電話諮詢服務。
- 六、新增員林社區醫療群診所：陳彥學診所。

* 求真 求善 求美 *
以病人安全為中心、建立優質服務團隊*

24 小時醫療專線：0921-662128

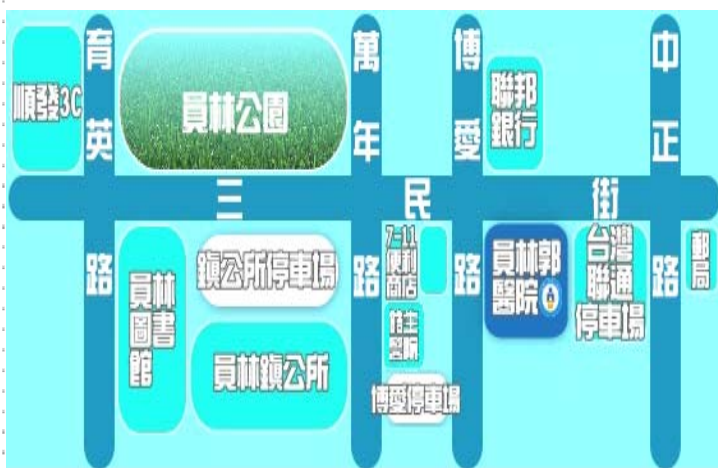
特約停車資訊

本院特約停車場：

1. 鎮公所停車場
2. 台灣聯通停車場



★門診最多享有 90 分鐘免費停車★
歡迎多加利用



大腸直腸癌糞便篩檢

1. 篩檢對象：50 歲以上至 69 歲之民眾。
2. 請您填寫『定量免疫法糞便潛血檢查表』並領取「糞便採檢棒」。
3. 糞便採檢請於 3 天內完成採檢，並於採檢後 24 小時內將糞便檢體送交至「檢驗室」即可，並贈送精美小禮物。
4. 篩檢諮詢電話：04-8356878 轉分機 1107 檢驗室。

口腔癌之口腔黏膜篩檢

1. 篩檢對象：30 歲以上嚼檳榔或吸菸民眾。
2. 請您填寫『口腔黏膜檢查表』後並由醫師進行口腔黏膜篩檢檢查。
3. 篩檢諮詢電話：04-8356878 轉分機 1100 掛號處。

誠徵

- | | |
|---------|------------|
| ◎護理人員 | 上班地點：大村/員林 |
| ◎藥師 | 上班地點：員林 |
| ◎照顧服務員 | 上班地點：大村 |
| ◎營養師 | 上班地點：大村 |
| ◎晚班病房助理 | 上班地點：大村 |

如有意願者：

請洽 員林郭醫院大村分院 行政室
TEL：04-8539666 分機 2210 林小姐
E-mail：kuo.nurse@msa.hinet.net



★ 申訴專線：員林本院 04-8315187
大村分院 04-8539666 轉 2200

員林郭醫院 / 大村復健醫院 健康講座 《101/9/1-101/9/30》

日期	時間	團體衛教項目	地點
9月5日起	PM 15:00	甲狀腺手術後傷口照護 (每週三、五例行)	員林郭醫院 三樓護理站
9月17日	AM 9:30	認識代謝症候群	員林郭醫院 一樓候診區

※ 歡迎社區民眾踴躍參加，時間如有變動，以更動時間為主，建議參加前先來電洽詢。